

**PROTOCOL MUNICIPAL EN  
CASOS DE VIOLÈNCIA DE GÈNERE  
EN EL MUNICIPI D'ALFARRASÍ**

**AJUNTAMENT**



**d'ALFARRASÍ**

## **INDEX**

- 1. FINALITAT DEL PROTOCOL DE COORDINACIÓ CONTRA LA VIOLÈNCIA DE GÈNERE**
- 2. INTRODUCCIÓ**
- 3. DESCRIPCIÓ DEL FENÒMEN**
- 4. NORMATIVA BÀSICA EN MATÈRIA DE VIOLÈNCIA CONTRA LA DONA**
- 5. MECANISMES LEGALS PER A LLUITAR CONTRA LA VIOLÈNCIA CAP A LA DONA. CONDUCTES TIPIFICADES**
- 6. ÀMBIT**
- 7. OBJECTIUS**
- 8. INTERVENCIÓ I FUNCIONS DELS DIFERENTS AGENTS SOCIALS.**
- 9. CRITERIS GENERALS DE COORDINACIÓ.**
- 10. APLICACIÓ, VIGÈNCIA I SEGUIMENT DEL PROTOCOL MUNICIPAL.**

**ANNEX I: ITINERARI BÀSIC PROTECCIÓ CONTRA VIOLÈNCIA DE GÈNERE.**

**ANNEX II: PROCEDIMENT AMBITO ESCOLAR.**

**ANNEX III: PROCEDIMENT AMBITO SANITARI**

**ANNEX IV: PROCEDIMENT AMBITO SOCIAL.**

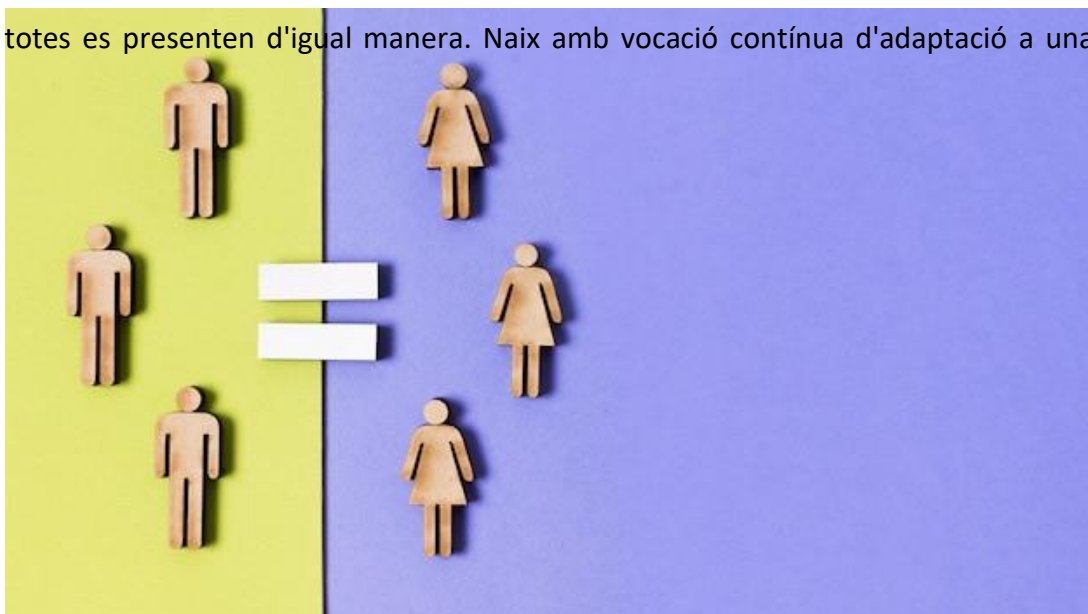
**ANNEX V: TELEFONOS D'INTERÉS ANNEX III: ITINERARI D'ACTUACIÓ.**

# 1. FINALITAT DEL PROTOCOL DE COORDINACIÓ CONTRA LA VIOLÈNCIA DE GÈNERE

- Treballar la detecció, intervenció i reducció de la Violència de Gènere.
- Que les víctimes, i els seus fills i filles, reben una resposta unànime i sense contradicció des de tots els àmbits, evitant la desorientació i la doble victimització.
- Intervenció ràpida i coordinada de tots els i les professionals davant fets concrets de violència.

El protocol recull les actuacions a seguir per cada servei professional implicat (Forces i cossos de seguretat de l'estat, àmbit judicial, sanitari i social) de tal forma que es quede clar que s'ha de fer, en quin moment i qui té competències per a realitzar-ho. Preveu els mecanismes necessaris per a donar assistència i protecció tant a la dona violentada com a els/les menors que estiguen al seu càrrec.

La finalitat és procurar una atenció ràpida, coordinada i eficaç. S'adapta en interès de les víctimes a cada situació, perquè no totes es presenten d'igual manera. Naix amb vocació contínua d'adaptació a una realitat que canvia.



## 2. INTRODUCCIÓ

La violència de gènere, entesa com a violència exercida sobre les dones només pel fet de ser dones, afecta a l'essència mateixa de les relacions humanes, atemptant contra drets fonamentals com la salut, la llibertat, la integritat i la seguretat de les persones.

Fins no fa massa anys, la violència de gènere o cosa que és el mateix, violència contra la dona i que pot estendre's al concepte més ampli de violència familiar, s'ha exercit amb total impunitat per considerar-la una qüestió familiar d'àmbit privat, i no, com un problema social greu, que no sols constitueix un atemptat contra la dignitat humana, sinó contra el desenvolupament ètic i democràtic de tota la societat.

Estem davant un fenomen basat en la desigualtat real entre homes i dones que comporta una dependència social, econòmica, emocional i política de la dona respecte a l'home, els resultats del qual comporten una situació de desigualtat en tots els àmbits de la vida que culminen en innombrables actes de violència.

La societat pot i deu prendre consciència de la gravetat del problema i del seu caràcter col·lectiu, i afortunadament ja es qüestionen actituds i antics patrons de conducta assumits tradicionalment com a justificadors del comportament habitual dels agressors, i no hem d'oblidar mai, que els maltractaments, a més de produir-se en tots els àmbits i classes socials, mai són justificables des de cap argument cultural, ni religions ni per tradició ancestral.

En els últims anys, els mitjans de comunicació ens ofereixen diàriament casos que informen de la mort de dones a les mans dels seus marits, companys o exparelles, en la majoria de les ocasions en presència de descendents menors, i la freqüència amb la qual es produeixen aquest tipus d'agressions de gènere, juntament amb altres menys visibles, ens obliga a reflexionar i actuar des de tots els àmbits possibles: polític, sanitari, judicial, educatiu, administratiu, i social.

D'alguna manera, l'eficàcia de totes i cadascuna de les mesures, recursos i actuacions que actualment

existeixen, depèn en gran manera de la INTERVENCIÓ CONJUNTA de tots/as els/as professionals de l'educació, sanitat, cossos i forces de seguretat, judicial i assistència social per a la detecció, atenció, derivació de la víctima i denúncia si fora necessari, amb la finalitat d'aconseguir que totes les dones víctimes de violència de gènere posen fi d'una manera definitiva a aquesta injusta i absurda situació.

Entre la violència contra les dones i qualsevol altra, podem fer un DECÀLEG DE DIFERÈNCIES:

- És l'única que es justifica per l'afecte.
- La relació de la víctima cap a l'agressor és d'afecte, d'amor fins i tot. Aqueix espai de l'afecte és precisament el que utilitza l'agressor.
- En la informació transmesa pels mitjans de comunicació sempre hi ha una causa que la justifica: un excés passional, l'alcohol, l'atur...
- La violència simbòlica que es produeix a través del pensament i el llenguatge finalment és real perquè es tracta d'un exercici de poder.
- El seu principal objectiu és "alliçonar", "reeducar", "controlar" a través de la por, no exactament produir un mal físic.
- Per a inculcar por, serveix tant l'agressió física directa com l'agressió psicològica que recorda de manera permanent a la dona que "alguna cosa pot ocórrer-li" si no segueix determinades pautes marcades per l'home.
- És una violència "estesa" als fills i filles com un instrument de violència contra la mare.
- L'home té poder per a ser violent i se li permet ser-ho (poder per a fer-ho i poder fer-ho; poder com a eina – sap bé el que fa- i com a mecanisme de dominació – sap per a què ho fa).
- No és una violència fortuïta; el factor risc és ser dona.

### 3. DESCRIPCIÓ DEL FENÒMEN

Per a combatre un problema és necessari primer, conèixer-lo. D'aquí ve que analitzem els efectes de la violència masculina cap a les dones.

És important que sapiem que, totes les dones pateixen els efectes de la violència. En l'una o l'altra mesura, totes es veuen implicades en un model de relacions socials carregat d'estereotips que posen a la dona en el seu lloc quan transgredeix alguna de les seues normes. La violència exercida de manera explícita contra algunes té efectes col·laterals contra totes les altres en aspectes quotidians de les seues vides. Per aquestes raons, entre altres, la violència masculina contra les dones té caràcter estructural perquè col·labora a mantindre aqueix ordre social i d'ací, la pàtina de consentiment que l'embolica i també, la necessitat de combatre-la des de les seues arrels.

Els TRETOS DE LA VIOLÈNCIA són els següents:

- Existeixen factors socioculturals que apliquen, mantenen i justifiquen la desigualtat entre l'home i la dona: masculinització dels espais públics, utilització d'un llenguatge sexista, falta de conscienciació dels problemes que suscita en la dona la imposició de rols per la societat i de la forçada distribució del seu temps, factors que no poden combatre's eficientment sense l'interés, la implicació i el compromís de la pròpia societat i l'administració.
- Aquesta violència es pot donar en tots els grups socials i en tots els nivells socioeconòmics i culturals.
- L'agressor exerceix la violència per a sotmetre a la dona i perpetuar així la relació de domini i control.
- Els actes violents es repeteixen i augmenten mentre continue la relació. Això és el que es

denomina EL CICLE DE LA VIOLÈNCIA que consta de 3 fases:

### 1ª Fase: ACUMULACIÓ DE LA TENSIO.

La primera vegada sol ser una fase llarga, però va disminuint en el temps. Es produeix una successió de xicotets episodis que provoquen frecs permanents entre la parella, xicotets incidents que no es resolen, sinó que, tenen el “efecte de no dirigir-se la paraula” amb un increment constant de l'ansietat i l'hostilitat lleu i encoberta al principi. Sol anar acompanyada d'un desig exprés d'aïllar a la dona del seu entorn familiar i social.

### 2ª Fase: EPISODI AGUT- AGRESSIÓ.

L'agressor ataca i aquest moment és impredecible. Té lloc una explosió de violència mitjançant la qual es descarrega tota la tensió que s'havia acumulat. Sol acabar quan, distesa la tensió, es pren consciència de la gravetat dels fets. L'agressor sol intentar justificar l'agressió, llevar-li importància o negar l'incident.

El perill de patir una agressió greu augmenta quan les dones agredides abandonen a la parella que abusa d'elles. En aqueix moment és quan l'agressor sent que perd el control i per a recuperar-lo pot augmentar la dosi de violència per a mantindre la por. Sense por no hi ha control.

L'obra perfecta de l'agressivitat és aconseguir que la víctima admire al botxí.

### 3a Fase: LLUNA DE MEL- PENEDIMENT.

La duració d'aquesta etapa va reduint-se amb el transcurs del temps fins a desaparèixer. Fa referència a un ressorgiment de la relació. Sol produir-se amb el penediment de l'agressor, que reconeix la seua culpa, demana perdó i promet no tornar a ser violent.

A mesura que passa el temps, apareixen noves formes de violència que consoliden el sistema de domini imposat per l'agressor.

En els maltractaments no existeix amor, sinó possessió, control i domini. L'agressor alterna conductes abusives i violentes amb manifestacions de penediment i aparent amor.

La dona víctima de la violència de gènere sent por, vergonya i experimenta un sentiment de

culpa per creure que ha sigut ella la causant de l'acció violenta de l'agressor, d'haver sigut incapaç de detindre-la, o de ser incapaç d'eixir d'aquesta.

La violència es manifesta de diverses maneres, la física és la més visible i evident, però també existeixen: l'abús verbal, emocional, econòmic, psicològic, ambiental i la violència sexual.

La violència de gènere no és un assumpte privat, és un DELICTE.

Quan el pare agreeix a la mare en presència de les filles i fills, aprenen models de relació i comportaments violents allunyats de la normalitat social, perjudicant el lliure desenvolupament de la seua personalitat. A més, és freqüent que també patisquen agressions.

El fet que la dona no deixe al seu agressor des d'un principi pot produir-se per diversos motius, entre ells:

- Perquè pensa que ell canviarà.
- Tem el sofriment emocional de les seues filles i fills.
- L'estat psicològic en què es troba, pèrdua d'autoestima i por, li impedeix poder prendre una decisió.
- Tem que la seua parella l'agredisca mortalment si se separa.
- No té independència econòmica.

## 4. NORMATIVA BÀSICA EN MATÈRIA DE VIOLÈNCIA CONTRA LA DONA

El marc declaratiu i normatiu sobre violència contra la dona, que en els últims anys s'ha anat impulsant i aprovant, representa un important pas en la lluita contra aquest greu problema social.

A través de la norma s'ha pretés millorar la resposta enfront d'aquest fenomen, establint mesures dirigides a la prevenció i erradicació de la violència contra les dones, a la protecció de les víctimes i al rebuig, càstig i intolerància enfront dels qui l'exerceixen.

### A. Àmbit Internacional

- ✓ La Declaració Universal dels Drets Humans 1948. Aquesta declaració proclama la “Igualtat de drets d'homes i dones”. A més, recull el principi de no discriminació: “tota persona té tots els drets i llibertats proclamats per aquesta Declaració, sense cap distinció de raça, color, sexe, idioma, religió, opinió política o de qualsevol altra índole, origen nacional o social, posició econòmica, naixement o qualsevol altra condició”.

La Convenció sobre l'Eliminació de totes les formes de discriminació contra la dona (CEDAW). Va ser aprovada en 1979 i la seua importància per a l'articulació d'un marc jurídic en matèria d'igualtat a nivell internacional ha sigut fonamental ja que recull en ella els principis acceptats internacionalment sobre drets de les dones. Aquest text fa així una important labor de definició de la discriminació en totes les seues formes i pràctiques. La Convenció no sols determina que en les lleis hagen d'eliminar-se les possibles discriminacions contres les dones, a més establirà mesures per a assegurar la no discriminació.

Així mateix aquest document serà bàsic en la normativa en matèria d'igualtat ja que crea el

marc legal que institueix les accions positives, una de les estratègies fonamentals dins del marc d'actuació de les polítiques d'igualtat.

- ✓ Declaració sobre l'Eliminació de la Violència Contra la Dona. Aquesta declaració, de 1993, exposa detalladament les normes internacionals sobre la violència contra les dones. A més, implicarà un consens internacional sobre l'obligació dels Estats d'eliminar la violència contra les dones.
- ✓ Resolució WHA49.25 de 1996 (49 Assemblea Mundial de la Salut) de la prevenció de la violència: Declara que la violència és un important problema de salut pública a tot el món i insta a tots els Estats membres que avaluen el problema de la violència en els seus territoris i comuniquen a l'OMS la informació de què disposen sobre aqueix problema i com afrontar-lo. Demana emprendre activitats de Salut Pública per a abordar el problema de la violència.
- ✓ L'Organització de Nacions Unides, en la IV Conferència Mundial sobre la Dona, celebrada a Pequín en 1995, va reconèixer que la violència contra les dones és un obstacle per a aconseguir els objectius d'igualtat, desenvolupament i pau, i que viola i menyscaba el gaudi dels drets humans i les llibertats fonamentals per les dones. En el si d'aquesta Conferència es van adoptar la Declaració de Pequín i Plataforma per a l'Acció. Aquesta última es va centrar en dotze àrees d'especial interès, que representen els principals obstacles que entorpeixen l'avanç de la dona, entre ells, la violència de gènere.

## B. Àmbit comunitari europeu

La promoció de la igualtat entre homes i dones es consagra com un dels objectius de la Unió Europea i, mitjançant tractats, resolucions, directives i programes d'actuació comunitària, s'han adoptat i emés directrius, mesures, acords i recomanacions per a l'acció en matèria de prevenció i erradicació de la violència contra la dona.

- ✓ No podem oblidar que estem a la UE i que tot el que es regule en el seu si, ens afecta.

Afortunadament en matèria de violència de gènere ha sigut i és fonamental. És important recordar que, l'any 2011, es va aprovar la “euro ordre”, que permet la protecció d'una víctima de violència de gènere, en qualsevol Estat de la Unió, al marge de la seua procedència territorial. La unificació de criteris és fonamental perquè la igualtat davant la protecció enfront d'aquesta forma de violència, siga una realitat. La “euro ordre” en aquesta matèria va ser una proposta de la Presidència Europea Espanyola de la UE.

- ✓ En el si del Parlament Europeu en 1997 va nàixer la Resolució de 16 de setembre, sobre la Campanya Europea Tolerància Zero davant la violència de gènere. Els posteriors Programes Daphne compten amb pressupost específic per a impulsar iniciatives dels Estats membres, així com de les institucions del seu àmbit territorial, dirigides a previndre i combatre la violència exercida contra menors –infància i adolescència– i dones. Corresponen als Programes Daphne les següents decisions:
- ✓ Decisió 293/2000/CE del Parlament Europeu i del Consell, de 24 de gener de 2000. Aprova el Programa d'acció comunitari (Programa Daphne, 2000-2003) sobre mesures preventives destinades a combatre la violència exercida sobre els xiquets, els adolescents i les dones (Diari Oficial de les Comunitats Europees, de 9 de febrer de 2000).
- ✓ Decisió núm. 803/2004/CE del Parlament Europeu i del Consell, de 21 d'abril de 2004, per la qual s'aprova el Programa d'acció comunitari (2004-2008) per a previndre i combatre la violència exercida sobre les dones (Programa Daphne II) (Diari Oficial de la Unió Europea, de 30 d'abril 2004).
- ✓ Decisió núm. 779/2007/CE del Parlament Europeu i del Consell, de 20 de juny de 2007, per la qual s'estableix, per al període 2007-2013, un programa específic per a previndre i combatre la violència exercida sobre els xiquets, els joves i protegir les víctimes i grups de risc (Programa Daphne III) (Diari Oficial Unió Europea, 3 de juliol 2007).
- ✓ VI Programa d'Acció Comunitària (2001-2006). El seu objectiu és promoure la igualtat

entre dones i homes a través de l'assistència i el suport a l'estratègia marc comunitària que expliquem a continuació. En aquest sentit el programa coordina, secunda i finança l'aplicació de projectes transnacionals. Estratègia Marc Comunitària sobre la igualtat entre dones i homes (2010-2015). L'estratègia és fruit del Pla de Treball per a la igualtat entre les dones i els homes (2006-2010). Entre els objectius recollits en aquesta última Estratègia Marc estarien: fomentar la independència econòmica de les dones, aconseguir un salari igual, la igualtat en la presa de decisions, la fi de la violència sexista i la igualtat en l'acció exterior. Per a això aquesta Estratègia estableix una base per a la cooperació entre la Comissió, les altres institucions europees, i els Estats membres en el marc del Pacte Europeu per la Igualtat de Gènere.

- ✓ Recomanació Rec (2002) 5, adoptada pel Comité de Ministres del Consell d'Europa sobre protecció a la dona contra la violència. Els objectius són: protegir les dones contra totes les formes de violència, i previndre, perseguir i eliminar la violència contra les dones i la violència domèstica; contribuir a eliminar tota forma de discriminació contra les dones i promoure la igualtat real entre dones i homes, inclosa mitjançant l'autonomia de les dones; concebre un marc global, polítiques i mesures de protecció i assistència a totes les víctimes de violència contra les dones i la violència domèstica.

### C. Àmbit de l'estat espanyol

- ✓ La Constitució estableix en el seu article 15 el dret a la vida i a la integritat física i moral de les persones, tenint els poders públics, segons la Carta Magna, l'obligació d'adoptar mesures d'acció positiva per a fer reals i efectius tals drets. (art. 9.2.)
- ✓ Com a normativa específica d'àmbit estatal, destaca per la seua especial importància la Llei orgànica 1/2004, de 28 de desembre, de Mesures de Protecció Integral contra la Violència de Gènere que estableix mesures d'actuació respecte a la violència que s'exerceix sobre les dones, per part dels qui siguen o hagen sigut els seus cònjuges o dels qui estiguen o hagen estat lligats a elles per relacions similars d'afectivitat, fins i

tot sense que existisca convivència.

- ✓ Aquesta llei pretén donar una resposta integral, i a tal fi estableix mesures que incideixen en els àmbits educatiu, social, laboral, normatiu i judicial, entre altres, amb la finalitat de previndre, sancionar i erradicar aquesta violència, així com prestar la deguda assistència a les seues víctimes. Per a això, entre altres qüestions, contempla, les següents:
  - ✓ La creació d'una Delegació Especial del Govern per a la violència de gènere, com a òrgan dependent de la Secretaria General de Polítiques d'Igualtat, hui dins del Ministeri de Sanitat, Polítiques Socials i Igualtat, amb competències per a formular les polítiques públiques en relació amb la violència de gènere que desenvolupe el Govern i que comprenen totes aquelles actuacions que facen efectiva la garantia dels drets de les dones víctimes d'aquesta violència. Aquesta Delegació es crea l'any 2005 per Reial decret 237/2005, de 4 de març.
  - ✓ Dependents de les Subdelegacions del Govern en cada comunitat autònoma, així com de les Direccions Insulars en el cas de Canàries, s'han posat en marxa les Unitats de Violència sobre la Dona amb l'objectiu de fer tasques de seguiment i coordinació:
    - Seguiment individualitzat dels casos en cada província, especialment dels qualificats de major risc i aquells en els quals la dona es trobe en una situació de vulnerabilitat.
    - Anàlisi de les situacions de violència de gènere amb resultat de mort i elaboració dels informes de seguiment sobre la valoració del risc efectuada, les mesures de protecció i administratives adoptades i el funcionament dels dispositius electrònics de protecció, per a estudiar els possibles errors en el sistema de protecció (judicial, de seguretat, social, etc.).
    - Elaboració d'informes de seguiment de la violència de gènere i la resposta institucional (dades estadístiques, recursos disponibles, etc.).

No podem oblidar que estem a la UE i que tot el que es regule en el seu si, ens afecta. Afortunadament en matèria de violència de gènere ha sigut i és fonamental.

- El reforçament del marc penal i processal vigent, establint diverses reformes en els diferents codis i disposicions normatives, entre elles, l'enduriment del sistema penal cap als agressors. (El desenvolupament s'inclou en l'apartat següent, punt 5)
  - L'assignació dels recursos, serveis i instruments de prevenció i protecció de les víctimes. Recull la posada en marxa d'un Pla Nacional de Sensibilització i Prevenció de la Violència de Gènere, el que va ser aprovat per Consell de Ministres el 15 de desembre de 2006, amb caràcter bianual, com a marc comú d'actuació en aquesta matèria.
  - La garantia dels drets a les víctimes, entre ells el dret a l'assistència social integral i altres de caràcter econòmic i laboral.
- ✓ Reial decret 1452/2005, de 2 de desembre, pel qual es regula l'ajuda econòmica establida en l'article 27 de la Llei orgànica 1/2004, de 28 de desembre, de Mesures de Protecció Integral contra la Violència de Gènere. (BOE núm. 301 de 17.12.2005).
  - ✓ Igualment, pel seu rang i especial importància, destaca la Llei orgànica 3/2007, de 22 de març, per a la Igualtat Efectiva de Dones i Homes, que parteix de dos principis generals: contribuir a eliminar la desigualtat entre les dones i els homes i crear les bases per a un nou model de cohesió social. La llei té dimensió transversal, projectant la seua influència sobre tots els àmbits de la vida, especialment en les esferes política, civil, laboral, econòmica, social, cultural i artística.

Entre altres qüestions, integra el principi d'igualtat i la perspectiva de gènere en l'ordenació de les polítiques públiques, establint els criteris d'actuació de tots els poders públics en relació amb la igualtat, assegurant la representació equilibrada de tots dos sexes en la composició dels òrgans, en els càrrecs de responsabilitat de tots els poders públics i en la

normativa del règim electoral. En el seu Títol VIII disposa tres òrgans amb un paper clau per al desenvolupament i el compliment de la Llei: la Comissió Interministerial d'Igualtat entre dones i homes, les Unitats d'Igualtat i el Consell de Participació.

- ✓ Reial decret 1917/2008, de 21 de novembre, pel qual s'aprova el programa d'inserció sociolaboral per a dones víctimes de violència de gènere. (BOE núm. 297 de 10.12.2008)
- ✓ D'altra banda i, en el marc dels programes d'àmbit estatal aprovats, cal esmentar el Pla d'Atenció i Prevenció de la Violència de Gènere en població estrangera immigrant (2009-2012), que incideix en la informació, formació, sensibilització i en l'adopció de mesures estructurals per a aconseguir una atenció adaptada a les circumstàncies específiques de les dones estrangeres immigrants víctimes de violència de gènere i el Pla Integral de Lluita contra el Tràfic d'Éssers humans amb finalitats d'explotació Sexual (aprovat al desembre de 2008), entenent que el tràfic de persones a aquest efecte, especialment de dones i de xiquetes, les seues principals víctimes, constitueix una clara expressió de la violència de gènere.
- ✓ També afecta a les dones, en aquest cas estrangeres, la llei orgànica 2/2009, d'11 de desembre, de reforma de la llei Orgànica 4/2000 d'11 de Gener, sobre drets i llibertats dels estrangers a Espanya i la seua integració social.

Aquesta llei recull de manera clara, que la dona estrangera que és víctima de violència de gènere, al marge que la seua situació administrativa, pot denunciar aqueixa violència, sense córrer el risc de ser expulsada; se li obri expedient, però es paralitza fins que finalitze la via penal, sent llavors quan es determine sobre la seua situació administrativa, impedit l'expulsió si la seua sentència per la violència de gènere, és de condemna de l'agressor“.

El reglament aprovat, desenvolupa tot l'anterior en relació a les víctimes de violència de gènere.

#### D. Àmbit autonòmic

- ✓ Llei 9/2003, de 2 d'abril, de la Generalitat, per a la Igualtat entre Dones i Homes. Capítol VI del Títol II sobre actuació administrativa en matèria de la violència contra les dones, articles del 33 al 39. (DOCV núm. 4474 de 04.04.2003)
- ✓ Ordre de 3 de maig de 2007, de la Conselleria de Benestar Social, per la qual es regula l'ajuda econòmica a favor de les víctimes de violència de gènere, establida en l'article 27 de la Llei orgànica 1/2004, de 28 de desembre, de Mesures de Protecció Integral contra la Violència de Gènere. (DOCV núm. 5507 de 08.05.2007)
- ✓ Llei 7/2012, de 23 de novembre, de la Generalitat, Integral contra la Violència sobre la Dona en l'Àmbit de la Comunitat Valenciana. (DOCV núm. 6912 de 28.11.2012)
- ✓ Decret 63/2014, de 25 d'abril, del Consell, pel qual s'aprova el reglament per al reconeixement de les indemnitzacions i les ajudes econòmiques a les víctimes de violència sobre la dona, previstes en la Llei 7/2012, de 23 de novembre, de la Generalitat, Integral contra la Violència sobre la Dona en l'Àmbit de la Comunitat Valenciana. (DOCV núm. 7264 de 30.04.2014)
- ✓ Amb la finalitat d'avançar en la coordinació de les actuacions sectorials dels diferents Departaments Autonòmics es crea, en 2002, la Comissió Interdepartamental per a Combatre la Violència de Gènere en la Comunitat Valenciana com a òrgan col·legiat, adscrit a la Conselleria de Benestar Social. Aquest òrgan està format pels titulars de les diferents Conselleries que tenen competències de l'un o l'altre manera sobre la violència de gènere, a saber, Benestar Social; Economia, Hisenda i Ocupació; Justícia i Administracions Públiques; Educació; Cultura i Esport; Sanitat; Territori i Habitatge, i està presidit pel President de la Generalitat (Decret 143/2002, de 3 de setembre, i Decret 202/2003, de 3 d'octubre, que modifica l'anterior).
- ✓ Les funcions d'aquesta Comissió Interdepartamental queden reflectides en l'esmentat Decret 143/2002, de 3 de setembre, i es refereixen a l'establiment de directrius de

coordinació; impuls, seguiment i avaluació dels plans del Govern Valencià en aquesta matèria; estudi i propostes de mesures d'actuació; establiment de directrius de col·laboració de l'actuació del Govern Valencià; propostes de mesures d'actuació de competència estatal; i altres relacionades amb aquesta problemàtica social (Art. 2).

- ✓ Amb posterioritat a la creació d'aquesta Comissió, a l'abril de 2004, es va constituir el Fòrum de la Comunitat Valenciana contra la Violència de Gènere i Persones Dependents en l'Àmbit de la Família (Decret 52/2004, de 2 d'abril) com a òrgan col·legiat, consultiu i assessor, adscrit igualment a la Conselleria de Benestar Social. La Llei 7/2012, de 23 de novembre, de la Generalitat, Integral contra la Violència sobre la Dona en l'Àmbit de la Comunitat Valenciana, en la seua Disposició Addicional 2a, modifica la seua denominació per la de Fòrum Contra la Violència sobre la Dona. Aquesta entitat naix a fi de constituir un fòrum de reflexió, intercanvi i comunicació per a estudiar, investigar i promoure actuacions preventives i d'erradicació de la violència de gènere i persones dependents en l'àmbit familiar (Art. 2).
- ✓ L'àmplia composició té en compte tant a representants de les Conselleries que tenen competències en l'àmbit de la violència de gènere com de representants d'altres organismes o institucions socials relacionades amb el tema, com el Consell Autonòmic dels Col·legis d'Advocats i de Procuradors, Consell Autonòmic dels Col·legis d'Advocats de la Comunitat Valenciana, Consell Autonòmic dels Col·legis de Procuradors de la Comunitat Valenciana, el Síndic de Greuges, la Federació Valenciana de Municipis i Províncies, la Delegació del Govern, a més d'experts en matèria jurídica i social, juristes de reconegut prestigi, especialistes en assumptes de violència de gènere, persones dependents en a l'àmbit de la família i altres experts designats per la Presidència (Art. 4, Decret 52/2004, de 2 d'abril).

## **5. MECANISMES LEGALS PER A LLUITAR CONTRA LA VIOLÈNCIA CAP A la DONA. CONDUCTES TIPIFICADES.**

Tipus delictius del codi penal en els quals el subjecte passiu pot ser víctima una dona i poden ser emmarcats com a violència de gènere:

- DELICTE D'HOMICIDI: article 138.
- DELICTE D'ASSASSINAT: articles 139 i 140.
- DELICTE D'INDUCCIÓ AI SUÏCIDI: article 143.
- DELICTE D'AVORTAMENT: articles 144, 145, 145bis i 146.
- DELICTE DE LESIONS: articles 147, 148, 149, 150, 151, 152, 156 i 156 ter.
- DELICTE DE TRÀFIC D'ÒRGANS: 156 bis i 156 ter.
- DELICTE DE LESIONS AI FETUS: articles 157 i 158.
- DELICTE DE MANIPULACIÓ GENÈTICA: article 161.
- DELICTE DE DETENCIÓ IL·LEGAL O SEGREST: articles 163, 164, 165, 166, 167 i 168.
- DELICTE D'AMENACES: articles 169, 170 i 171.
- DELICTE DE COACCIONS: articles 172, 172 bis i 172 ter.
- DELICTES DE TORTURES I CONTRA LA INTEGRITAT MORAL: article 173, 174, 175, 176 i 177.
- DELICTE DE TRÀFIC D'ÉSSERS HUMANS: article 177 bis.
- DELICTE D'AGRESSIÓ SEXUAL: articles 178, 179, 180, 191, 192, 193 i 194. DELITO DE ABUSOS SEXUALES: artículos 181, 182, 191, 192, 193 y 194.

- DELICTE D'ABUSOS I AGRESSIONS SEXUALS A MENORS DE SETZE ANYS: articles 183, 183 bis, 183 ter i 191, 192, 193 i 194.
- DELICTE D'ASSETJAMENT SEXUAL: article 184, 191, 192, 193 i 194.
- DELICTE D'EXHIBICIONISME I PROVOCACIÓ SEXUAL: articles 185, 186 i 191, 192, 193 i 194.
- DELICTE DE PROSTITUCIÓ I EXPLOTACIÓ SEXUAL: article 187, 189 bis, 190, 191, 192, 193 i 194.
- DELICTE DE CORRUPCIÓ DE MENORS: articles 188, 189, 189 bis, 190, 191, 192, 193 i 194.
- DELICTE DE DESCOBRIMENT I REVELACIÓ DE SECRETS: article 197, 197 bis, 197 tercer, 197 cuater, 197 quinques i 198.
- DELICTE DE VIOLACIÓ DE DOMICILI: article 202 i 203.
- DELICTE DE CALÚMNIA: articles 205, 206, 207, 211, 212, 213, 214, 215 i 216.
- DELICTE D'INJÚRIA: articles 208, 209, 210, 211, 212, 213, 214, 215 i 216.
- DELICTE D'INDUCCIÓ DE MENORS A L'ABANDÓ DEL DOMICILI: article 224.
- DELICTE DE SOSTRACCIÓ DE MENORS: article 225 bis.
- DELICTE D'ABANDÓ DE FAMÍLIA: article 226 i 227.
- DELICTE D'ABANDÓ DE MENOR O PERSONA AMB DISCAPACITAT: article 229, 230, 231, 232 i 233.
- DELICTE D'EXTORSIÓ: article 243.
- DELICTE DE DANYS: article 263, 264, 264 bis, 264 ter, 266, 267.

## 6. ÀMBIT

El contingut del present protocol és de pertinent aplicació als supòsits d'amb conductes de violència física, psicològica o sexual, exercida sobre la dona o sobre algun membre de la unitat familiar, i produïdes en la localitat d'Alfarrasí entés tot això dins del text dels articles 153 i 173 i 620.2 del Codi Penal, i amb especial referència a la Llei orgànica de Mesures de protecció Integral contra la violència de gènere (L.O. 1/2004 de 28 de desembre).



## 7. OBJETIUS

### A. Coordinació.

- ✓ Establir pautes per a l'actuació coordinada de les diferents entitats i departaments que a nivell local intervenen amb dones víctimes de violència de gènere i les seues filles i fills, amb vista a millorar la qualitat en l'atenció i al millor aprofitament dels recursos.
- ✓ Afavorir la col·laboració i l'intercanvi d'experiències i bones pràctiques dels organismes que a nivell municipal estan implicats en l'atenció a les víctimes.

### B. Millorar l'atenció a les víctimes

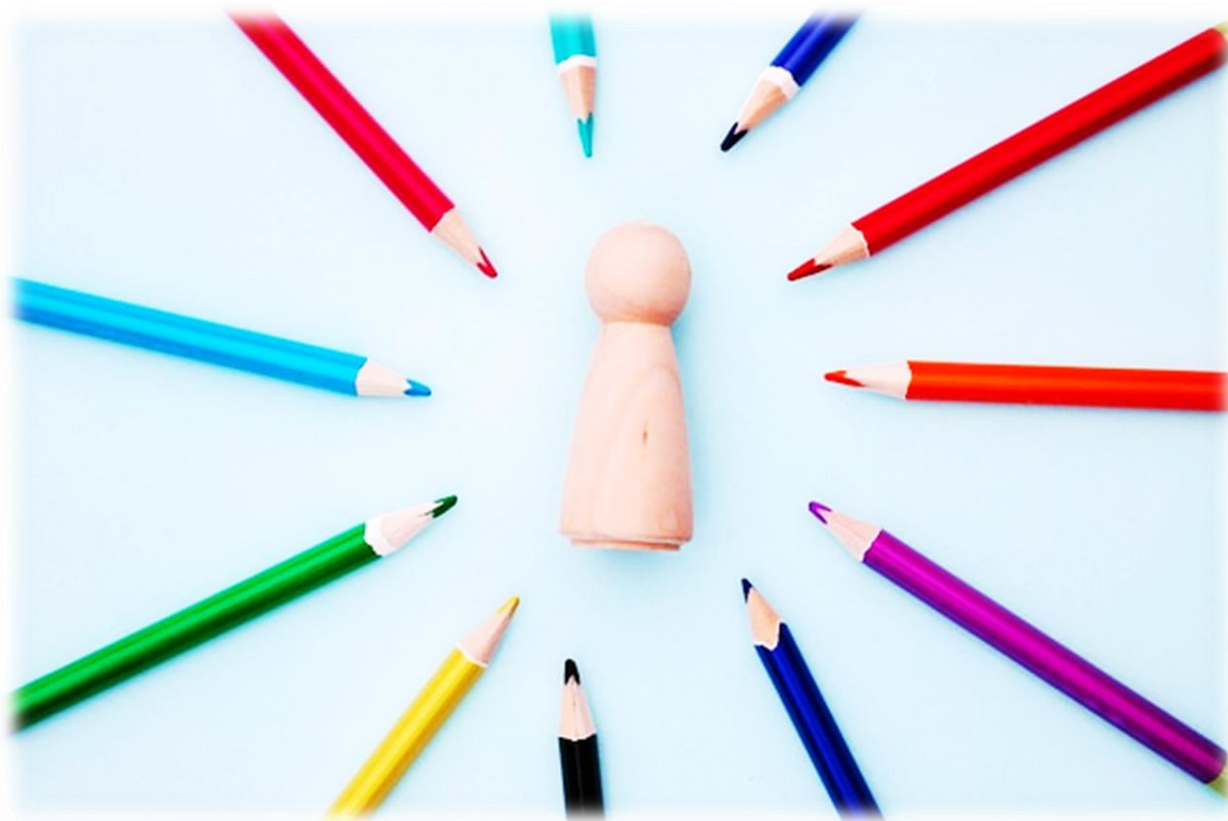
- ✓ Garantir l'atenció especialitzada, integral (adequada a les seues necessitats) i multidisciplinària de les dones víctimes de violència de gènere i d'els/les menors al seu càrrec, per a millorar la resposta institucional i evitar la victimització secundària.
- ✓ Promoure el coneixement i compliment de les pautes a seguir pels i les professionals de les diferents institucions i departaments que intervenen amb les víctimes a nivell local.
- ✓ Afavorir la protecció efectiva i immediata a tots els nivells, així com preservar la seua intimitat i privacitat, elements bàsics per a començar el procés per a la seua recuperació integral.

### C. Afavorir la detecció precoç i reducció de les conseqüències de la violència contra les dones

- ✓ Impulsar accions de manera coordinada per a la detecció precoç i intervenció continuada amb la dona i els/les menors al seu càrrec en situacions de violència de gènere.
- ✓ Impulsar accions de manera coordinada per a la reducció de les conseqüències de les

situacions de violència contra les dones.

- ✓ Proposar accions, programes i mesures dirigits a donar a conèixer i sensibilitzar a la població sobre el contingut i la importància de la lluita contra la violència cap a les dones, facilitant la inclusió de la perspectiva de gènere, desmuntant idees errònies, estereotips i prejudicis en relació als comportaments masclistes, dominants i violents.



## 8. INTERVENCIÓ I FUNCIONS DELS DIFERENTS AGENTS SOCIALS

A manera d'introducció, entenem que és d'interés per a totes les parts implicades recordar-nos que, per a qualsevol atenció a la víctima de violència en qualsevol recurs, devem sempre tindre en compte les següents circumstàncies:

La víctima es troba afectada física i/o psicològicament, per la qual cosa el seu estat d'ànim és confús i amb importants problemes d'expressió, sent fonamental que l'actuació revista el major grau de comprensió i paciència possible davant aquesta situació.

Existeix la necessitat immediata que la víctima expresse els seus sentiments i emocions i que se li escolte en un ambient el més relaxat possible i sense pressions de cap mena.

Si l'atenció a la víctima es produeix en el propi domicili, no hem d'oblidar-ens que només es pot entrar amb autorització de la pròpia víctima, i sense ella, només en cas de l'existència de delictes flagrants.

Qualsevol actuació que duguem a terme pot afectar directament o indirectament menors, als quals cal protegir de la mateixa manera, a costa de les posteriors resolucions judicials que recaiguen sobre la seua situació personal o familiar.

### A. COSSOS I FORCES DE SEGURETAT

En aquest àmbit és de ressaltar l'existència d'un Protocol d'actuació de les Forces i Cossos de Seguretat i de Coordinació amb els òrgans judicials per a la protecció de les víctimes de violència de gènere, així com el Protocol d'Actuació per a la Implantació del Sistema de Seguiment per mitjans telemàtics del compliment de les mesures d'allunyament en matèria de Violència de Gènere, els continguts del qual s'entén de plena aplicació de manera directa en tot allò que no

estiga previst en el present document.

És important ressaltar que, en la majoria dels casos, és en les dependències de la Guàrdia Civil, on acudeix la víctima de violència a requerir una actuació policial i interposar la corresponent denúncia per la comissió d'un acte de violència de gènere i per aquest motiu, les actuacions que es realitzen pels membres d'aquest Cossos de Seguretat estan resultant fonamentals per al posterior desenvolupament, tant del procediment judicial pertinent, com de l'atenció integral que en general rep la víctima a través d'altres recursos, sense perjudici de l'anteriorment exposat al principi d'aquest apartat del protocol, les següents actuacions:

- De manera immediata es procura l'allunyament físic de l'agressor respecte de la víctima i/o detenció en el seu cas de l'autor, alhora que s'intenta preservar la intimitat de la mateixa respecte de persones estranyes als fets, informant seguidament el Jutjat de Violència o al Jutjat de Guàrdia de l'Olleria, segons siga hores d'audiència o fora d'audiència, dels fets ocorreguts i de la intervenció, a fi de rebre instruccions directes que s'ajusten al cas concret.
- Si existeixen lesions físiques, o psicològiques evidents, la primera actuació que es realitza és l'acompanyament al Centre de Salut de Alfarrassí, Serveis d'Urgències de Canals i a l'Hospital comarcal de Xàtiva, abans de redactar la denúncia i sol·licitant sempre una còpia de l'informe de lesions per a acompanyar-lo a la citada denúncia. L'acompanyament es realitzarà sobre la base de la col·laboració entre Guàrdia Civil i Policia Local, i/o altres agents implicats, si el ateu es realitza dins de l'horari laboral d'Igualtat i Serveis Socials Comunitaris.
- La denúncia haurà de realitzar-se en el lloc de la Guàrdia Civil de Canals. En la redacció de la denúncia, és fonamental el major detall possible, tant dels fets succeïts recentment, com de possibles episodis de violència anteriors, preguntant sobre les diverses etapes de la convivència o de la relació amb el denunciat, a fi d'estimular la memòria de la declarant i d'obtindre una narració fàctica el més completa possible. Se

li preguntarà sobre els possibles testimonis o proves que la víctima puga aportar, inclosa l'entrada en el domicili per a realitzar una inspecció ocular i recollida de les proves pertinents. S'informarà la víctima de la possibilitat de sol·licitar una ordre de protecció, amb les mesures penals i civils corresponents.

- És important preguntar a la denunciant i incorporar en la denúncia si ha sigut atesa amb anterioritat pel Servei d'Igualtat o Serveis Socials, a fi de recaptar els informes pertinents d'aquests serveis, que poden revelar dades transcendents per al resultat de la investigació policial mentre aquestes es desenvolupen.
- A reclam de la força actuant o de la mateixa perjudicada, es permetrà que l'Agent d'Igualtat o SS. SS assistisquen a la víctima en les dependències policials amb el reforç moral que això suposa.
- Es facilitarà l'assistència jurídica gratuïta a través de la Guàrdia Civil, qui de manera urgent tramitarà sol·licitud per a la designació d'advocat/a del Torn especialitzat de violència de gènere, evitant la duplicitat de nomenaments. El Col·legi d'Advocats de València, facilitarà als Cossos i Forces de Seguretat el número de telèfon i calendari de les/els lletrats adscrits al torn d'assistència a la víctima de violència de gènere que operen en el partit, per a recaptar la seua presència durant l'elaboració de l'atestat.
- S'informarà dels recursos socials al seu abast (Cases d'Acolliment, Centres d'Emergència, Pisos tutelats, Serveis de Teleassistència Mòbil, ajudes econòmiques, suport psicològic.), que es tramitaran des d'Igualtat i els Serveis Socials en horari laborable. Podran comunicar amb algun familiar o persona aliena a la qual desitge la víctima per a informar de la seua actual situació. A través de la Regidoria d'Igualtat, es facilitarà als diferents Cossos i Forces de Seguretat , on pot allotjar-se provisionalment a la víctima per a la seua deguda protecció.
- A petició de la víctima, se li acompanyarà on decidisca dins del terme municipal d'Alfarrasí sota la col·laboració de Guàrdia Civil i Policia Local (família, amistats,

recursos, etc.) i es COMUNICARÀ L'EXISTÈNCIA DE LA INTERVENCIÓ al Servei d'Igualtat, qui podrà realitzar un seguiment del cas i donar suport social, psicològic i jurídic a la víctima, previ consentiment d'aquesta.

- A continuació, es realitzaran els tràmits legals pertinents, per als posteriors tràmits judicials, de tots els quals s'informarà la víctima EN FORMA BREU, CLARA I SENZILLA per a la seua millor comprensió, sense perjudici que els recursos municipals oferisquen una informació més detallada sobre aquest tema, i això amb la finalitat que la víctima tinga el coneixement i la sensació des del principi que està en tot moment protegida i feta costat a nivell institucional.

Les Forces i Cossos de seguretat, s'encarregaran del control i seguiment constant de les mesures judicials de protecció a les víctimes, prèvia la comunicació pertinent per l'òrgan judicial que les dicte, amb la finalitat d'evitar que es retiren denúncies una vegada iniciat el procediment o que s'ignoren per iniciativa de la pròpia víctima les mesures cautelars instaurades pels Jutjats. En aquest últim cas, han de posar-se en coneixement del Jutge d'Instrucció les possibles represes de convivència que es tinguen notícia per a així revisar que la relació s'ha représ de manera voluntària i no coaccionant la voluntat de la beneficiària de la cautela, i per a en tal cas, deixar sense efecte la mesura precautòria, que en tal cas hauria perdut la seua funció primigènia i canvis de domicili. Així mateix, i quan es tracte d'una estrangera en situació irregular, se l'ha d'informar acuradament que la seua situació administrativa no incideix en el seu dret a l'assistència integral que la llei li reconeix i que té dret a regularitzar la seua situació per raons humanitàries, en els termes disposats en els articles 45.4.a) i 46.3 del Reglament de la Llei Orgànica 4/2000 d'11 de gener sobre drets i llibertats dels estrangers a Espanya i la seua integració social.

## B. ÀMBIT JUDICIAL

Pel que fa a la intervenció en els diferents Jutjats de 1a Instància i Instrucció de l'Olleria, es tindran en compte les següents actuacions:

La seua intervenció ve marcada pel corresponent repartiment de funcions i competències de cadascun d'ells establits segons les seues pròpies normes de funcionament.

Si la denúncia és presentada per la víctima o per una altra persona davant les seues depenències, s'actua conforme al que es preveu en les normes legals d'àmbit estatal (Codi Penal, Llei d'Enjudiciament Criminal, Llei 27/2993 de 31 de Juliol de l'Ordre de Protecció, i altres normes legals vigents a cada moment) conformement a les competències i tràmits pertinents.

Si el coneixement d'aquests fets prové de la intervenció d'altres àmbits (policial, sanitari, centres de la dona, serveis socials, etc.), el Jutjat recaptarà els informes que estime necessaris per a un millor aclariment dels fets en defensa dels drets de la víctima, i tot això sense perjudici de salvaguardar el compliment estricte dels drets constitucionals del presumpte agressor.

Dins de les seues actuacions, són de destacar per la seua importància les següents:

L'adopció, de manera immediata, de les mesures legals de protecció a la víctima (mesures d'allunyament, presó provisional de l'agressor, ordre de protecció, etc.). Així mateix, procurar l'assistència a la víctima del personal tècnic, - havent de constituir-se en companyia de la mateixa de l'Àrea d'Igualtat o dels Serveis Socials que prèviament l'haja atesa, i que pot afavorir el clima de confiança i facilitar el suport durant la tramitació dels procediments judicials, a fi de coadjuvar a la perjudicada a superar el tràngol i a traduir a un llenguatge comprensible cada incidència que es produïska durant el desenvolupament del procés. A aquest efecte, es facilitarà a aquest personal tècnic l'accés a les declaracions o compareixences a les quals haja de concórrer la víctima.

Reconeixement de la víctima per part del Sr. Mèdic Forense, que podrà traslladar-se si així ho estima convenient el propi Jutjat, a l'Hospital Comarcal de Xàtiva (que serà l'hospital de referència per estar més pròxim i adherit al present protocol) per a ser present en la presa de proves i exàmens que hagen de realitzar-se a la víctima, especialment en els casos d'agressions sexuals.

Informació a la víctima dels recursos socials existents en la localitat d'Alfarrasí (Equip d'Igualtat i Serveis Socials) i els telèfons gratuïts d'assistència a les víctimes de violència, previ trasllat d'aquesta informació a aquests jutjats.

Així mateix, quan els tràmits judicials es prolonguen al llarg d'una jornada, aquests serveis municipals oferiran a l'ofesa l'ajuda que la mateixa precise perquè no haja d'abandonar la seu judicial fins a la conclusió de les actuacions que en la mateixa s'estiguen duent a terme (recollida de menors en els col·legis, menjades de persones majors dependents de la denunciant, entre altres).

Sol·licitud dels informes precisos i necessaris per a una millor defensa dels drets de la víctima i esbrinament dels fets en la seua tasca instructora en qualsevol moment del procés.

Facilitar novament informació a la dona víctima de violència estrangera en situació irregular, del contingut en el paràgraf 8 de l'apartat A) anterior (que la seua situació administrativa no incideix en el seu dret a l'assistència integral que la llei li reconeix i que té dret a regularitzar la seua situació per raons humanitàries, en els termes disposats en els articles 45.4.a) i 46.3 del Reglament de la llei Orgànica 4/2000 d'11 de gener sobre drets i llibertats dels estrangers a Espanya i la seua integració social.

### C. ÀMBIT SANITARI

La intervenció del personal professional de l'àmbit sanitari exerceix un important paper, no sols en la detecció, diagnòstic i tractament de les lesions físiques o psicològiques, sinó en la percepció de l'existència de conductes que s'emmarquen en el maltractament psicològic, econòmic i/o sexual a través, fonamentalment, dels serveis d'atenció primària i serveis de salut mental, on moltes víctimes acudeixen per altres motius, almenys aparentment, i després de l'atenció i el tractament dels quals, amb els seus coneixements professionals i sensibilització sobre la problemàtica de la violència domèstica, poden detectar l'existència d'alguna mena de violència no confessat per la víctima.

En aquest sentit, en l'atenció mèdic-sanitària de la víctima, existeix en l'actualitat protocol d'actuació en l'àmbit sanitari d'àmbit estatal, de directa aplicació en tot allò que no estiga previst en el present document. En aquest sentit, al marge de la remissió directa al contingut d'aquest document, en aquest àmbit i pel que fa al present document, són de destacar les següents actuacions:

1. Aplicació estricta dels Protocols d'Actuació en atenció sanitària primària per a dones víctimes de maltractaments existents.
2. Assistència mèdica immediata, des del punt de vista físic i psicològic.
3. Lliurament dels documents referits en els Protocols Sanitaris citats mitjançant el seu enviament al Jutjat de Guàrdia corresponent de l'Olleria, o en qualsevol cas, es passarà la informació corresponent a l'atenció prestada a través del Servei d'Atenció al Pacient. Així mateix, per mandat legal segons el preceptuat en l'article 267 de la LECRIM, quan s'elaboren els comunicats d'assistència sanitària s'haurà d'informar d'això a les Forces i Cossos de Seguretat de l'esdeveniment danyós que s'ha actualitzat.
4. En cas d'ingrés hospitalari de la víctima, se li situarà, sempre que siga possible, en una zona on la pacient disposarà d'intimitat i protecció. Es donarà atenció sanitària aplicant el protocol amb una valoració de facultatiu sobre les lesions i l'estat emocional de la pacient, recollint-se en la Història Clínica d'aquesta, a més d'això, tot el que aquesta aportació referent al seu cas i el professional ho estime de rellevància. Aquest informe s'enviarà al Jutjat de Guàrdia corresponent, i en qualsevol cas, es posarà en coneixement del/a treballador/a social de l'Hospital.
5. El circuit administratiu serà el mateix en tots els casos detectats des de qualsevol una altra zona d'atenció de l'Hospital com són les unitats d'hospitalització o les consultes externes.
6. Es comunicarà l'existència d'aquesta intervenció al Servei d'IGUALTAT d'Alfarrasí que podrà realitzar un seguiment del cas i facilitar suport legal, psicològic, i de recursos socials i econòmics a la víctima i als menors, previ consentiment d'aquella.

7. Seguiment dels llits de coordinació establits en el present protocol, així com a través de les reunions de Coordinació trimestrals convocades pel Centre Municipal d'Informació a la Dona, o a través de contactes personals, tele- fònics o telemàtics que, de manera puntual, s'estimen oportuns i necessaris

#### D. ÀMBIT EDUCATIU

En absència de protocol o normativa específica sobre aquesta matèria en l'àmbit de l'educació, s'estableixen a l'efecte de coordinació els següents criteris:

En cas de detecció d'alguna mena de maltractament físic a través dels diferents centres educatius del municipi, informar la víctima de la necessitat d'assistència mèdic-sanitària en els serveis d'urgència, des d'on se li prestarà l'assistència sanitària necessària.

En el cas de no voler assistir la víctima a un centre sanitari, o en el cas que es detecte qualsevol altre tipus de violència no visible, es procedirà a informar la víctima de l'existència de recursos que poden ajudar-lo en el seu problema i que figuren en el present protocol, i això a fi que es pose en contacte telefònic o acudisca personalment perquè se l'assessora en tot el necessari per a rebre ajuda i solucionar els seus problemes de violència de gènere, i en particular, se li donarà coneixement dels següents telèfons:

- **Guardia Civil: 96 220 09 25 (olleria) /062/ (24'00h.)**
- **Policia Local: 676 47 14 71**
- **Igualtat: 96 229 71 25 - 664 593 098**
- **Serv Socials: 96 229 71 25 o 664 593 098**
- **Telèfon Gratuït d'Atenció a Dones Víctimes:900 200 999 - 016**

En el seu cas, s'informarà el Servei d'Igualtat d'Alfarrasí de la possible existència d'aquest maltractament, perquè aquest recurs, previ consentiment de la víctima, contacte amb ella per a assessorament i oferiment dels recursos necessaris de suport i ajuda davant la possible situació de

maltractament.

Aquestes recomanacions seran seguides en l'àmbit educatiu per tots els centres educatius de la localitat.

## E) ÀMBIT IGUALTAT I SERVEIS SOCIALS

Els serveis d'Igualtat i Benestar Social de l'Excm. Ajuntament d'Alfarrasí intervé en la problemàtica de la violència de gènere amb diversos recursos institucionals:

### IGUALTAT:

- Acompanyament a jutjats, centres de salut i dependències policials.
- Tramitació del servei de teleassistència mòbil (atempro)
- Gestió de cases d'acolliment o centres d'emergència.
- Suport psicològic i Assessorament a través de CDRI

### SERVEIS SOCIALS:

- Assessorament jurídic.
- Tramitació d'ajudes econòmiques (RAI, ajudes d'emergència).
- Programes d'inserció sociolaboral.
- Programes de vacances per a mares soles amb menors al seu càrrec.

### EQUIP TÈCNIC D'INTERVENCIÓ SOCIAL:

- Compost per Treballadora social, Educadora social i Psicòloga, a través dels quals poden detectar-se possibles situacions de violència de gènere, i/o una vegada detectades, desenvolupar la intervenció social, a nivell individual i/o comunitari de manera integral i coordinada amb el Servei d'Igualtat.

## 9. CRITERIS GENERALS DE COORDINACIÓ

El present protocol d'àmbit municipal, sent de directa aplicació en el que es preveu en aquest, sense perjudici de la seua necessària adaptació a la legislació posterior a la seua signatura i entrada en vigor, o de la revisió pertinent d'aquest protocol ja iniciada. Per tant, sobre la base d'aquest procediment les institucions competents s'obliguen a:

- Intensificar la cooperació i col·laboració amb les diferents Administracions Públiques i participar en les Comissions de Seguiment del Procediment de Coordinació.
- Intercanviar la informació necessària, en l'ordenació de les actuacions en la prevenció, detecció, assistència i persecució dels actes de violència de gènere.
- Realitzar informes sobre la situació de la violència de gènere en l'àmbit de les seues competències.

Quant a la **DERIVACIÓ DE LA VÍCTIMA DE VIOLÈNCIA A CENTRES SANITARIS:**

- Si la víctima es troba en dependències policials, sanitàries, socials o judicials i requerirà assistència mèdica especialitzada, s'actuarà d'acord amb les següents pautes:
  - S'atendrà la víctima de manera urgent, a través dels serveis sanitaris que es requerisquen, acompanyant-la (Serveis Socials Comunitaris o Forces i Cossos de Seguretat) al Centre sanitari més pròxim en cas de requerir serveis adequats (Traumatologia, Ginecologia...), així mateix, finalitzada l'assistència sanitària de la víctima aquesta contactarà amb els Cossos i Forces de Alfarrasí, a fi de recollir-la i portar-la a les dependències policials on es redactarà l'oportuna denúncia.
  - S'adonarà, en atenció a la seua urgència i gravetat, al o la titular Jutjat de Violència o de Guàrdia de l'Olleria, per a facilitar la presència del/a Forense o autoritat judicial, a fi d'emplenar d'una sola vegada els aspectes mèdics, policials, judicials (recollida de denúncia, assegurament de proves, recollida de mostres.).

- S'haurà d'expedir pel centre sanitari l'informe de lesions, elaborat amb lletra llegible, identificant al facultatiu, recollint l'abast de les lesions i la seua valoració, antecedents (sobre la base del protocol existent) i facilitant còpia a la dona.

### **DERIVACIÓ DE LA VÍCTIMA DE VIOLÈNCIA A CENTRES D'ACOLLIMENT, CENTRES D'EMERGÈNCIA O ALTRES.**

En cas d'ingrés en un Centre d'Atenció per a dones víctimes de violència de la Comunitat Valenciana, s'actuarà de la següent forma:

- Si la necessitat de derivació es produeix en horari laborable del Servei d'Igualtat, aquesta es realitzarà contactant directament amb la tècnica d'Igualtat, qui s'encarregarà de l'assessorament i suport de la víctima, valoració del seu ingrés en Centre d'Urgències i gestions per a reserva de plaça i ingrés a través del Servei Dona 24 hores.
- Si la dona víctima de violència sol·licita anar-se a casa d'acolliment en dies festius o a partir de les 15.00 hores, el servei o dependència o cos de seguretat que estiga intervenint amb la víctima té dues opcions:
  - Contactar directament amb el Servei d'Atenció Permanent a les Víctimes de Violència de València (línia 900 580 888 i 016). Aquest servei realitzarà telefònicament una primera exploració inicial per a determinar l'existència de maltractaments, i el grau d'urgència i necessitat de l'acolliment. En el cas que siga necessari s'establirà l'ingrés de la víctima en el Centre d'Urgències més pròxim.
  - Establir contacte amb els responsables d'Igualtat d'Alfarrasí (política o tècnica) a fi de valorar l'ingrés de la víctima en un allotjament del municipi o de la zona, fins a l'atenció posterior de la víctima pel Servei d'Igualtat en horari laborable, havent de ser informada de les condicions d'utilització del recurs d'emergència durant l'allotjament provisional.

## TRASLLATS I PAGAMENT DE DESPESES DE TRANSPORT

Quan les víctimes siguen ateses per Policia Local, Igualtat o Serveis Socials, seran aquestes, les que en cas d'impossibilitat de trasllat per elles mateixes o en cas de no poder utilitzar el transport públic, traslladaran a la víctima al Centre d'Acolliment o allotjament corresponent, sol·licitaran un servei de taxi a fi de traslladar-la al destí corresponent.



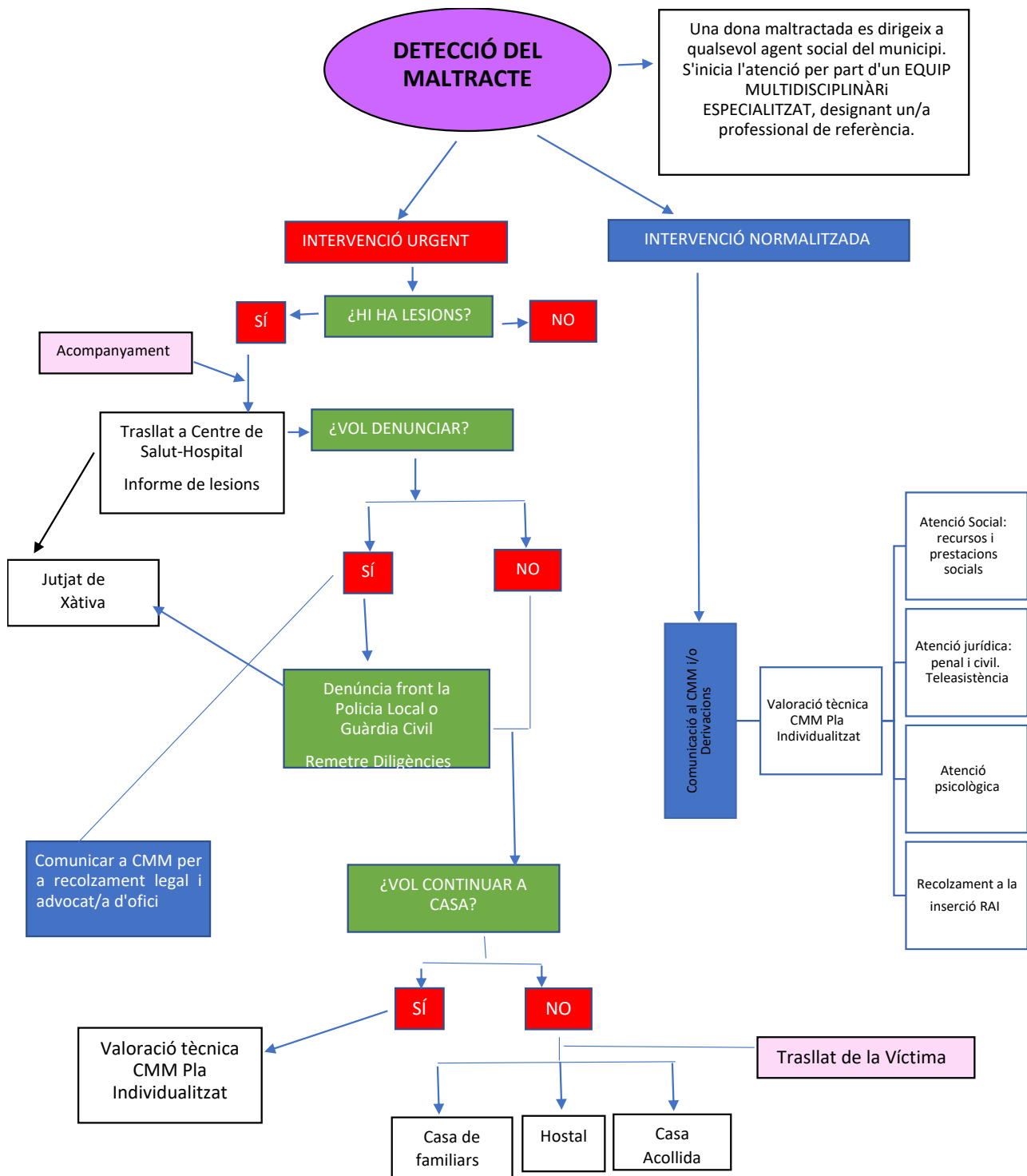
## 10. APLICACIÓ, VIGÈNCIA I SEGUIMENT DEL PROTOCOL

Per a l'aplicació del present protocol es constitueix una Comissió de Seguiment composta per un membre de cada institució signant d'aquest, designada per a futures reunions i/o convocatòries relacionades amb la violència de gènere a nivell municipal.

La seua vigència inicial es fixa desde desembre de 2022 a 2026, sense perjudici de la seua permanent actualització i revisió a instàncies dels membres de la Comissió de Seguiment en funció de les necessitats que puguen sorgir en la seua aplicació legal i pràctica, així com de la seua pròrroga automàtica per períodes iguals a partir d'aquesta data si no existeix denúncia prèvia per alguna de les institucions signants d'aquest.

D'altra banda, i com un dels principis bàsics de la seua posterior eficàcia, s'estableix el compromís a realitzar la màxima difusió i divulgació possible del seu contingut entre tots els agents socials, institucions, associacions, entitats, etc., amb la finalitat que coneguen i d'aquesta manera apliquen el seu contingut de manera immediata en situacions que siguen objecte del seu àmbit. En tot el no previst en el present protocol municipal, serà d'aplicació supletòria el procediment de coordinació institucional per a la prevenció de la violència de gènere i atenció a les víctimes en la comunitat valenciana.

**ANNEX I ITINERARI BÀSIC PROTECCIÓ V.G I**



## ANNEX II

### PROTOCOL ÀMBIT ESCOLAR

- Ordre 62/2014, de 28 de juliol , de la Conselleria de Cultura, Educació i Esport, en la qual s'estableixen els protocols d'actuació i intervenció davant supòsits de violència escolar i desenvolupa en l'annex IV el Protocol d'actuació davant una situació de violència de gènere. Comunitat Valenciana.

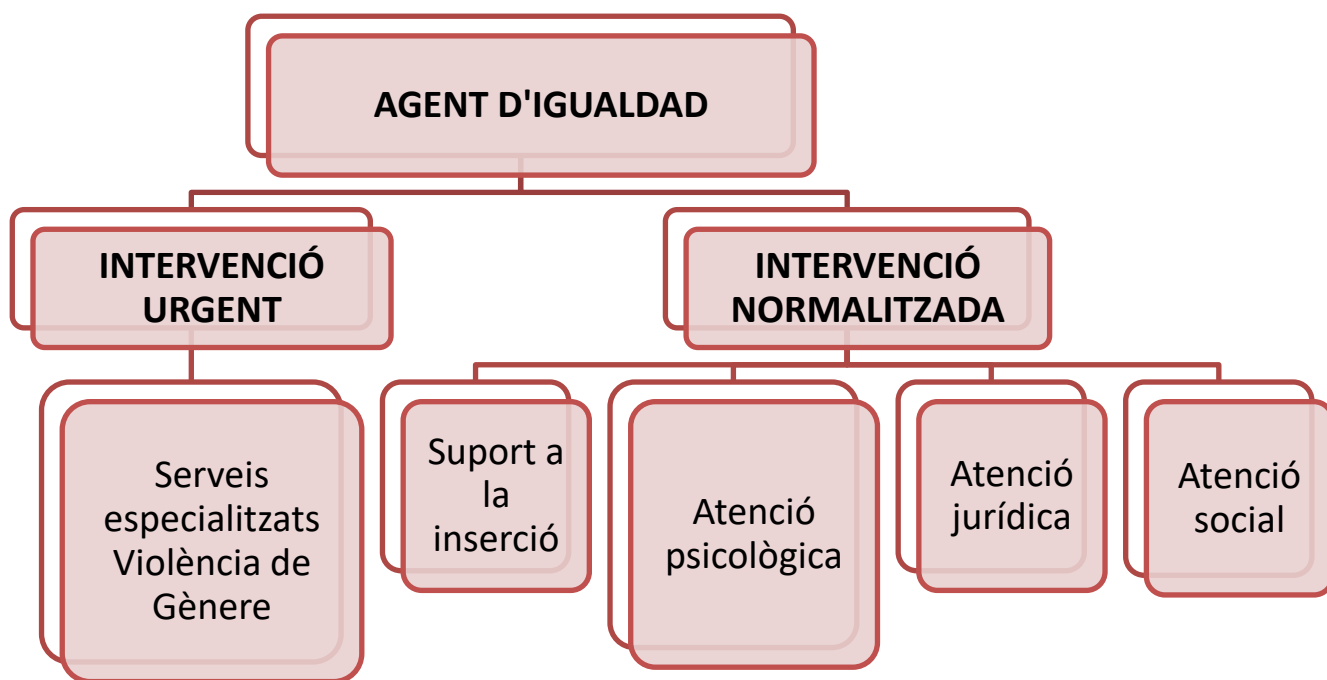
### ANNEX III

#### PROTOCOL ÀMBIT SANITARI

- *Protocol per a l'atenció sanitària de la Violència de gènere (PDA). Edita: Conselleria de Sanitat. Coordina: Direcció General de Salut Pública. ISBN: 978-84-482-5376-9*

ANNEX IV

PROTOCOL ÀMBIT SOCIAL



ANNEX V

TELÈFONS D'INTERÉS

016	Atenció Víctimes de violència contra les dones
112	Emergències
062	Guàrdia Civil
091	Policia Nacional
600000016	Per WhatsApp víctimes violència de gènere
676 47 14 71	Policia Local d'Alfarrasí
900580888	Centre Dona 24h
963943069	<b>CAVAS</b> -Centeo d'assistència víctimes de violència de gènere
900191010	Informació i atenció sobre els drets de les dones
900202010	<b>ANAR</b> - Ajuda a xiquets i adolescents en Risc
900404403	<b>ATLAS</b> - atenció telefònica en diferents llengües
962289127	Oficina d'assistència a las víctimes del delictes Xàtiva
900505550	Oficina de denúncies i assistència a las víctimas de violència de gènere de València
961927835	
646872491	
900222292	ATENPRO- Servei telefònic d'atenció i protecció a las víctimes de violència de gènere)